



株式会社 **タイトー**<sup>®</sup>  
本社/ 〒102 東京都千代田区平河町2-5-3

# Replicar

レプリカート

**GAME MANUAL**



ゲーム・マニュアル

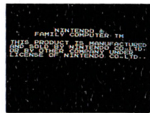


## ディスクシステムゲームの起動の仕方

ファミリーコンピュータ本体とRAMアダプタ、ディスクドライブを正しく接続し、本体をON。タイトル画面が出たら、ディスクカードのSIDE Aを上にしてセットする。画面が出ないときには接続を確認しよう。

「NOW LOADING……」という画面が出てしばらくしてタイトルが出てくる。もしこの画面が出ずに「A、B SIDE ERR.07」と出たら、SIDE A、Bでもう一度よく確認して、SIDE Aを上にしてセットしなおそう。

そのまま待っていると、「レプリカート」のタイトル画面が出てくる。



### ディスクカード使用上の注意

●ディスクカードの窓から見える茶色の磁気フィルムの部分には、絶対に指などで直接触れてはいけません。

また、そこを汚したり傷つけたりしないように気をつけよう。

●ディスクカードは湿気や暑さにはとても弱い。風通しのよい、涼しい場所に保管しよう。ホコリも大敵だから、ゴミゴミした所も避けよう。

●磁石や磁気を帯びたもののそばにディスクカードを置くと、ディスクに書き込まれたゲームのプログラムがダメになってしまう。磁石はもちろん、テレビやラジオの近くに置いておかないように気をつけよう。

●まさかとは思うけど、踏みつけるなんてもつてのほか。いつもケースの中に入れて、きちんとしまっておこう。

※ディスクドライブの赤ランプがついている時、EJECTボタンや本体のRESETボタン、電源スイッチに手を触れてはいけません。ディスクシステムをよく読もう。

### ディスクシステムが作動しなくなったとき

ディスクシステムが正常に作動しないときは、画面に異常を知らせるエラーメッセージが表示される。君のディスクシステムでエラーが出たら、下の表を参考に原因を調べよう。

#### エラーメッセージ 内容と対策

DISK SET ERR 01	ディスクがちゃんとセットされていない。カードを取り出し、もう一度セットしなおそう。	ERR 06	違ったバージョンのディスクカードがセットされている。カードをよく確かめよう。
BATTERY ERR 02	ディスクドライブ電圧が規定以下になっている。乾電池を新しいものと交換しよう。	ERR 07	ディスクカードの表も裏も逆でセットされている。正しい向きにして入れなおそう。
ERR 03	ディスクカードのツメが折れている。ほかのカードを使うか、ツメのところにテープをはる。	ERR 08	違った順番のディスクカードがセットされている。カードをセットする順番を確かめよう。
ERR 04	違ったメーカーのディスクカードがセットされている。カードをよく確かめよう。	ERR 20～	ディスクカードを買ったお店か、発売元へ相談しよう。
ERR 05	違ったゲーム名のディスクカードがセットされている。カードのゲーム名を確かめよう。		

★タイトーファミコンソフトに対するファンレター、応援、おたよりは……

〒102 東京都千代田区平河町2-5-3

株式会社タイトーファミコンソフト係

☎03-264-3590

※住所・氏名・電話番号も忘れずにお願いします。

★耳よりな情報がいっぱい!

ファミコン情報局 ☎03-239-4000

☎0878-33-6340(高松支局)

※電話番号はよく確かめてからダイヤルして下さい。

★故障

お買い求めのお店、又は下記の技術サービス係まで

送り先 〒243-04 海老名市下今泉250

株式会社タイトー

中央技術サービスセンター(修理係)

〈お願い〉

ゲーム内容に関するお問い合わせは、情報局以外では一切お答えいたしておりませんのでご了承下さい。

© TAITO CORP. 1988

© Sony Corporation/KLON



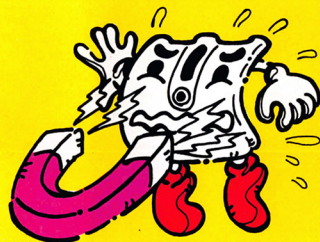
# ＜ディスクカード使用上の注意＞

- ディスクカードの窓から見える茶色の磁気フィルム部分には、絶対に指などで直接触れてはいけません。



- 湿気や暑さにはとっても弱い。風通しのよい涼しい場所に保管しよう。

- ゴミゴミしたところは大きらい。ほこりはディスクカードの大敵だ。



- 磁石を近づけると、データが消えてしまう。テレビ、ラジオなども磁力があるから近づけないように。

- 踏みつけたりするのはもったいない。いつもプラスチックのケースに入れておくこと。



※ディスクドライブの赤ランプがついている時、EJECTボタンや本体のRESETボタン、電源スイッチに手を触れてはいけません。ディスクシステムの説明書をよく読もう。

## ストーリー

22世紀を目前にしたある日、日本の遙か上空の大気圏内に1機の未確認飛行物体が現れた。そのUFOの中から10個の球体が日本各地に落下された。

それ以来、日本の各地の火山は、異常な活動を始めた。

謎の物体が落下した日本では、この物体の捜査を開始したが、その実態はなかなか解明出来なかった。そこで、日本中の優秀な科学者を集めて、科学技術捜査部隊が結成された。

UFOより落下された球体は、サランドラとよばれるドラゴン型怪獣の卵であることが判明した。その卵は、日本中にある10か所の火山の地中深くうめられ、火山の熱により暖められ、既に怪獣として活動していた。

彼等の目的は、地中に自分達の基地を作りその後、地上をも手に入れる計画らしい。すでに100か所以上の地底基地は完成しており、まだまだ増加しつつある。

この進行を食止めなければ、地球は彼等に征服されることになる。

科学技術捜査部隊の科学者達は、その対策として、レプリカートと呼ばれる、ドラゴン型対戦用のパワースーツを急遽作り上げた。

しかし、このスーツは武器、バリアー等が未完成である。サランドラ基地内にある、特殊なバックを手に入れることにより、その機能がフルに発揮出来る。

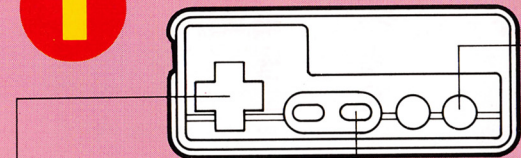
そこで、レプリカートのパイロットになる君は、サランドラの基地を次々にクリアし怪獣を倒し、最後にサランドラを倒し、日本を救うことを命令する。





# 遊び方

## 1 コントローラー操作



●Aボタン  
武器のファイアーを発射するに使う。

●+ボタン  
レプリカートの移動とモードの選択に使う。

●スタートボタン  
ゲームのスタート、ポーズの時に使う。

## 4 基本ルール

ステージは全部で100!!

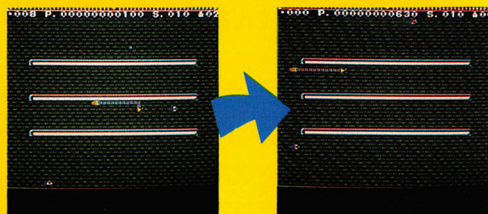
このゲームは10のエリアに分かれていて、そのエリアはさらに10のステージがある。つまり全部で100のステージがあるわけだ。

ボディーは伸びるのだ

レプリカートはバイトスライムという、敵サランドラの生命源を採取しなければならぬ。これを取るとボディーが伸びていく。

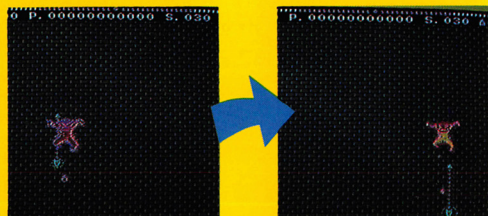
こうすればクリアできる

ステージをクリアするためには、画面上に表示されている数のバイトスライムをすべて取ってしまわなければならない。取ると左上の数字がへるぞ。



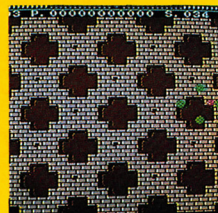
エリアごとにモンスターが

10ステージをクリアすることに敵のエリアキャラクターが登場。倒すとエリアクリア。時間制限つきでパワーバックが出現。取ってパワーアップ。



壁に注意して進もう

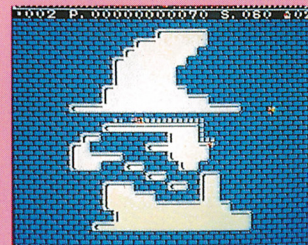
レプリカートはスタート時は3機。いくつかの条件で失うことがある。ステージ内の壁にボディーが触れると1機失うので、注意して進もう。



# 攻略アドバイス

レプリカートは頭脳ゲーム。思い通りに行かないときは、下のアドバイスを読んで参考にしようね。

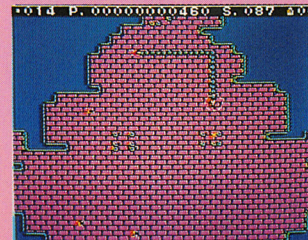
## 1 メンドウな壁際にバイトバックが出たら……



バイトスライムが壁スレスレのところに出現したら、レプリカートを壁と平行に動くように向きを変えるとぶつからず、安全に取れる。

ONE

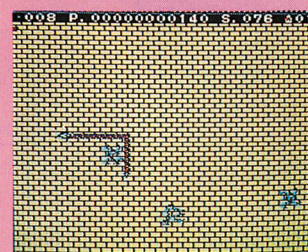
## 2 ファイアーはこんな使い方もできる



ファイアーは敵だけでなく、バイトスライムも消滅できる。つまりレプリカートの体の長さを変えずにバイトスライムを減らせるのだ。

TWO

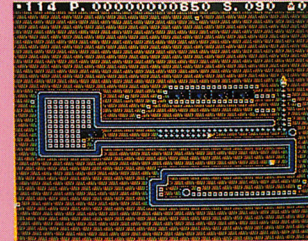
## 3 進行方向に突然敵が出現したら……



武器がない時は敵をよけるにもテクニックが必要。敵の進向方向をさせて進み、レプリカートの体を壁にして敵の動きを止めてしまおうと良い。

THREE

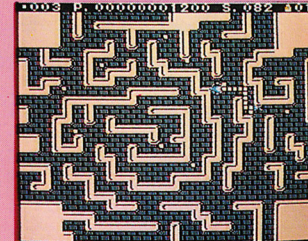
## 4 ステージ内の小部屋に入る時には……



ステージの中に小部屋のような迷路があって、その入り口が狭い時は出る時のことを考えて直線かそれに近い動きやすい形態で入ろう。

FOUR

## 5 のんびりしていると難しさがアップする!!



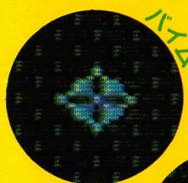
制限時間内にバイトスライムをすべて取ればいけれどノロノロしていると敵は増えてくるし、しかも強くなる。早めに勝負をつけよう。

FIVE



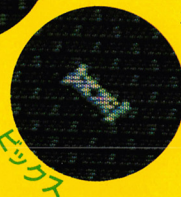
## てきしょうかい 敵キャラ紹介

敵キャラは各面で出現するザコ敵と、決められた面で登場するボス敵がいる。やっつければポイントアップだ!!



### ザコキャラだよ

あたまからぶつかると1機失なう。体なら大丈夫  
なんだけどね!!



### アイティシユ

### ボスキャラだよ

10面ごとに登場するエリアボス。これをクリアして進むのだ!!



## サランドラ出現

最強最後のボス、サランドラだ!!  
こいつを倒して地球を救うのだ!!



## 2 セーブ

ゲームオーバーになった時に“SAVE”を選択すればそのエリアでセーブすることができる。

## 3 コンティニュー

3機のレプリカートがすべてやられても、このモードを選択すれば、また同じエリアをトライできる。

## 自機のボディーに触れると

レプリカートの頭の部分が、自分のボディーやシッポの部分に触れても1機失なってしまう。動き方をよく考えながら操作しよう。

## 敵が出現した時は……

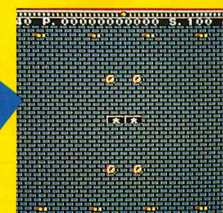
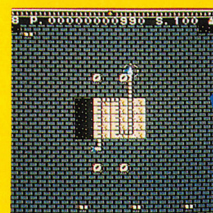
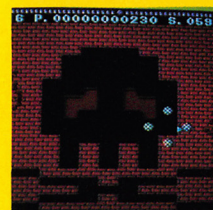
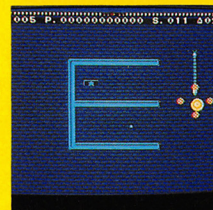
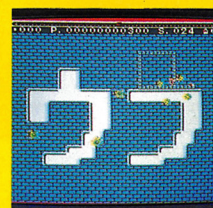
出現した敵にレプリカートの頭をぶつけても1機失なうことに。ただしボディー部分なら、敵に触れてもやられてしまうことはない。

## ホール・プレートは危険

レプリカートが、ホール・プレートの中に落下してしまった場合も、やはり1機失なう。以上の点に気を付けてプレイしよう。

## 最終面はこうなっている

10のエリアをすべてクリアすることができれば、最終キャラクターのサランドラと対決できる。これを倒せばゲームクリアだ。



# HOW TO PLAY



## がめん ■ 画面のみかた

**バイトスライム数**  
各面で取るべきバイトスライムの数を表示。

**スコアー**  
敵を倒す、面クリアする等により増える。

**フロアー数**  
今レプリカートのいる面数を表示。

**レプリカート残数**  
レプリカートの残り数が表示される。

**プレート**  
上を通るとパワーパックになることもある。

**タイム・カウンター**  
ここに表示される時間内に面クリアすべし。

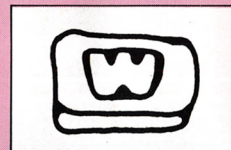
**バイトスライム**  
敵の生命源。取るとボディーが長くなるのだ。

## ■ プレートについて



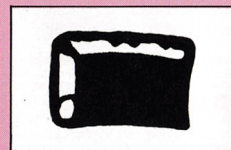
### マジックプレート

←レプリカートがこのプレートの上を通ると、プレートが開いてパワーパック（右ページ参照）が出現するのだ。



### ワーププレート

←同じくこのプレートの上を通ると、違う面にワープできる。場合によってはこれで助かることもあるよ。

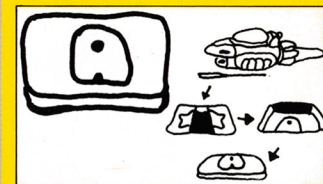


### ホールプレート

←落とす穴。これが出たら絶対上を通らないように。吸いこまれて一機失うことになってしまうぞっ！

1UPもあるぞ！

## ■ パワーパックについて



### オール・クラッシュ

マジックプレートの上を通過して、このプレートになったら、取れば画面上の敵キャラすべてを破壊できるのだ。



### バリアー

壁や敵に激突しても大丈夫。時間制限アリ。



### スピード・ダウン

進行スピードが1ランクダウンするのだ。



### ファイヤー

火炎放射装置。敵やバイトスライムを消せる。



### キーブ

体の長さを変えずに20個スライムを取れる。



### ネクストフロアー

次のフロアーへとワープすることができる。



### リセット

ボディーの長さを1ユニットの長さに戻せる。



### スピード・アップ

進行スピードを1ランクアップさせる。



### タイム・ストップ

1分間タイム・カウンタをストップさせる。

