



 DISK SYSTEM  
ファミコンコンピュータディスクシステム

KDS-FAL

ファルシオン

# FALSION

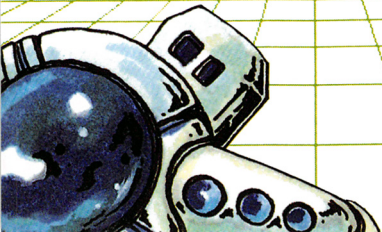
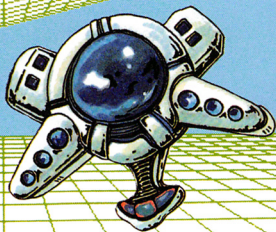
© KONAMI 1987

立体映像が楽しめる

ファミコン3Dシステム対応



このたびはコナミの「ファルシオン」をお買い上げ  
いただきまして、誠にありがとうございます。なお、ゲ  
ーム内容などについての電話でのお問い合わせには、一  
切お答えできませんので、ご了承ください。





© KONAMI 1987

もくじ

- ゲームをはじめるには、<sup>まえじゅん び ひつよう</sup>前準備が必要なんだ！ ..... 2
- <sup>ファルシオン ストーリー</sup>FALSION STORY ..... 4
- <sup>スローダー</sup>3Dシステムについて ..... 10
- <sup>つが かた</sup>コントローラーの使い方 ..... 12
- <sup>し かた</sup>コンティニューの仕方 ..... 14
- <sup>が めん み かた</sup>ゲーム画面の見方 ..... 15
- <sup>ファルシオン しょうかい</sup>FALSIONの紹介 ..... 16
- <sup>しょうかい</sup>アイテム紹介 ..... 17
- <sup>てき だいしょうかい</sup>敵キャラクター大紹介 ..... 18
- <sup>おぼ ちゅうい じこう</sup>これだけは覚えておいてほしい注意事項 ..... 26

# ゲームをはじめするには、 前準備が必要なんだ！

ファミリーコンピュータ本体  
とRAMアダプタ、ディスクド  
ライブを正しく接続して、  
本体のPOWERをONに

しよう。きちんと接続していれば、マリオとルイージ  
が追いかっこをする画面が出てくるので、ディスク  
カードのSIDE Aを上にしてセットする。とくに、  
裏表には注意しよう。

画面がちゃんと出ないときは、もう一度、最初から  
接続を確かめ、き  
ちんとディスクカ  
ードをセットしな  
おしてみよう。

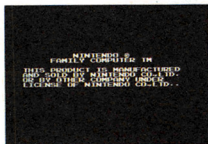




“NOW LOADING...”とい  
う表示のあと、右のような画面  
が出てくる。だけど、SIDE A  
が上になっていないと出てこな  
いぞ！

右のようなタイトル画面が出  
てきたら、3DとNORMAL  
モードをSELECTボタンで  
選び、STARTボタンを押そ  
う！ すぐにゲームが始まるよ。

もしも、エラーメッセージが出て、ゲームが起動し  
なかったら28ページを見て対処しよう。



ディスクドライブの赤ランプがついているときは  
EJECT ボタンや本体の RESET ボタン、電源ス  
イッチにさわらないで！ 説明書をよく読もう！

## FALSION STORY

プ ロ ク ー グ

しん び かぎ か のうせい ひ だい う ちゅう  
神秘と限りない可能性を秘めた大宇宙

じん るい そうぞう こ  
そこには、われわれ人類の想像を超えた

せ かい うず ま  
世界が渦巻いている

とき せい き  
時は22世紀——

ぎん が おそ きょう い お  
銀河のかなたで恐るべき脅威が起こっていた

ち きゅう じ じつ し  
地球はこの事実をまだ、知らなかった…

じん るい さい だい き き すく  
これは、人類最大の危機を救った、

いつ き う ちゅう せん とう き ものがたり  
一機の宇宙戦闘機の物語である

西暦21XX年。人類の宇宙にかけあくな  
き挑戦が続いていた。月が居住可能衛星にな  
り、さらに冥王星のラグランジュポイントに  
おける宇宙開発コロニーはすでに完成され、  
人類はそこを拠点に宇宙を開拓しようとして  
いたのである。そして、宇宙開発の鍵を握る、  
“亜空間航法” の実用化が目前に迫っていた。

しかし、遠く銀河のかなたでは、すでに  
“亜空間航法” を開発  
した異生命体が宇宙を  
支配しようと、惑星を  
次々に侵略していた。



かれ  
彼らは、より遠く<sup>とお</sup>の星<sup>ほし</sup>をいくつ自分<sup>じぶん</sup>たちの支<sup>し</sup>  
配<sup>はい</sup>下<sup>か</sup>におけるかを、まるでゲーム<sup>おこな</sup>のように行  
っているほどであった。

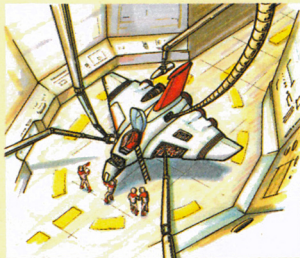
その中<sup>なか</sup>でも圧倒<sup>あつとうてき</sup>的な戦<sup>せん</sup>闘<sup>とうりよく</sup>力<sup>も</sup>を持つ“ギガン  
トス軍<sup>ぐん</sup>”が、太陽系<sup>たいようけい</sup>第3惑星<sup>わくせい</sup>「地球<sup>ちきゅう</sup>」に目<sup>め</sup>を付<sup>つ</sup>



け、手<sup>て</sup>はじ  
めに冥王星<sup>めいおうせい</sup>  
宇宙<sup>うちゅう</sup>開発<sup>かいはつ</sup>コ  
ロニー<sup>ろにー</sup>のセ  
クト11<sup>しゅう</sup>に焦<sup>しょう</sup>  
点<sup>てん</sup>をあわせ  
た。

数条の閃光がはなたれ、一瞬にしてセクト  
11は破壊されてしまった。そして次々とギガ  
ントス軍の攻撃を受け、冥王星宇宙開発コロ  
ニーは無抵抗のうちに壊滅していった。その  
脅威は着実に、地球へ向けられているのだ。

しかし、ギガン  
トスの科学力の  
前には、地球防  
衛網は無力に等  
しい。このまま  
では人類は滅ん  
でしまう!!







人類の危機を救う残  
 された方法はただ一つ。  
 まだ実用段階には早い  
 が、完成されたばかり  
 の“亜空間航法”でギ  
 ガントスへ向かい、敵  
 の本拠地を直接叩くことだ！ 即刻、連邦宇  
 宙軍の勇敢な戦士たちが召集され、亜空間戦  
 闘機団“スペースフォース”が編成された。  
 人類最後の希望を彼らに託し、十分な訓練も  
 できぬままギガントスの本拠地に向かって飛  
 び立った。



——だが、ほとんどの機が<sup>き</sup>ハイパーゾンドライブ  
を使いこなすことができず、多くの<sup>おお</sup>勇士<sup>ゆうし</sup>たち  
が<sup>ハイパーゾーン</sup>離脱<sup>りだつ</sup>の際、<sup>さい</sup>時間軸<sup>じかんじく</sup>がひずみ、<sup>じくう</sup>時空<sup>じくう</sup>  
の<sup>ふ</sup>かなたへ吹きとんでしまった。奇跡<sup>きせき</sup>的に<sup>ハイパー</sup>垂空間<sup>ハイパー</sup>  
<sup>ゾンドライブ</sup>航法<sup>せいこう</sup>に成功したのは、ただ一機<sup>いつき</sup>。その名<sup>な</sup>は  
ファルシオン！

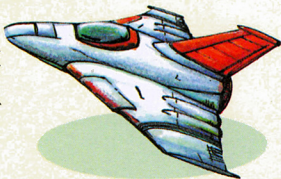
<sup>じん</sup>人類<sup>るいはつ</sup>初の<sup>ハイパーゾンドライブ</sup>垂空間<sup>せいこう</sup>航法<sup>せいこう</sup>を成功させた、<sup>うちゅうせんとう</sup>宇宙戦闘<sup>うちゅうせんとう</sup>  
機<sup>き</sup>ファルシオン。

<sup>ぜんじんるい</sup>全人類<sup>みらい</sup>の未来<sup>みらい</sup>のため

に、ギガントス

を<sup>たた</sup>叩け！ <sup>たたか</sup>戦え、

ファルシオン！



スリーディー

# 3Dシステムについて

コナミのディスクゲームソフト“FALSION”は、  
ゲーム画面が目の前に迫まってくる立体映像で楽しむ  
ことができる。これはスゴイぞ!!

ファミコン本体にアダプタを接続し、アダプタにス  
コープ（3Dメガネ）をつなぐ。そして、ファミコン  
3Dシステム対応ゲームソフト“FALSION”をディ  
スクドライブに入れて、さあ！立体映像ゲームの始まり  
だ。

スリーディー

## 3Dシステムの使い方

アダプタの15ピンスタッキングコネクタを、ファミ  
コンコンピュータ本体のエキスパンドコネクタに接続  
する。（詳しい内容は3D SYSTEMの取扱説明書  
を読もう）

スコープは液晶シャッター部分が眼の正面にくるよう

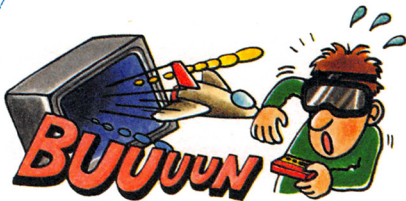
にかぶり、テレビ画面を正面から見るようにする。

“FALSION”<sup>ファルシオン</sup>を3Dゲームでプレイする場合は、<sup>スリーディー</sup>コントローラの<sup>スリーディー</sup>SELECTボタンで3Dモードに切り換えよう。

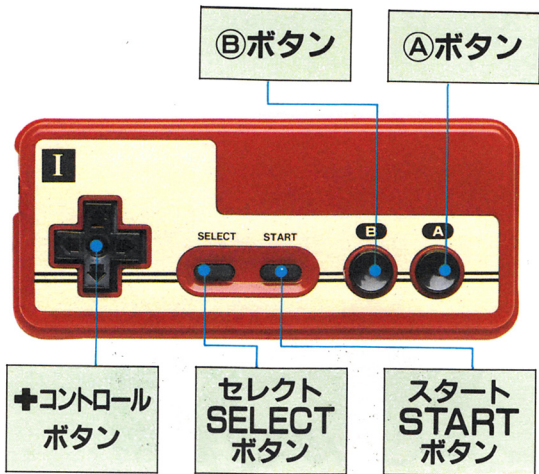
また、3Dスコープを使わずにプレイしたい場合は、<sup>スリーディー</sup>SELECTボタンでノーマルモードにすればいいんだ。

※メガネをかけている君は、メガネをかけたままでスコープをかぶろう。

※液晶シャッターが作動中に、テレビ以外の明るい所をみたり、また他の用途に使用したりしてはダメだぞ!!



# つかかた コントローラーの使い方



## ＋コントロールボタン

プレイヤーが8<sup>ほうこう</sup>方向に移動<sup>いどう</sup>する。

## SELECTボタン

スリーディー  
3Dモード・ノーマルモードとの切り換え<sup>きか</sup>に使う。  
ゲーム中<sup>ちゅう</sup>でも切り換え<sup>きか</sup>は可能<sup>かのう</sup>だ。

## STARTボタン

●ポーズ機能<sup>きのう</sup>&スタート機能<sup>きのう</sup>

プレイ中に押<sup>お</sup>すと、ゲームを一度<sup>いちど</sup>ストップさせることができる。もう一度<sup>いちど</sup>押<sup>お</sup>すとプレイ再開<sup>さいかい</sup>だ。

## Aボタン

パワーアップ時<sup>じ</sup>には、ホーミングミサイルが発射<sup>はっしゃ</sup>できる。

## Bボタン

リゅうしほう  
粒子砲<sup>りゅうしほう</sup>（通常弾<sup>つうじょうだん</sup>）の発射<sup>はっしゃ</sup>に使う。

# ★コンティニューの仕方<sup>しかた</sup>

プレイヤー・ファルシオンがダメージを受けて、ゲームオーバーになると、右のような画面になる。この時、コントローラーのSELECTボタンで、YESかNOを選ぶことができるんだ。



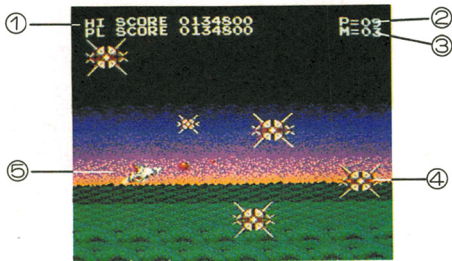
YESを選ぶと、ゲームオーバーになったステージの最初からチャレンジすることができるぞ!!

NOを選ぶと、タイトル画面に戻り、ゲームを始めるからやりなおすことができる。

ただし、コンティニューは3回までだ。注意しよう。



# ゲーム画面の見方



①スコア

②プレイヤーの残り数

③ホーミングミサイルの残り弾数

④敵

⑤プレイヤー

ファルシオン

しょうかい

# FALSIONの紹介

連邦宇宙軍のスペースフォースが総力を結集して製作した、人類初の亜空間戦闘機——ファルシオン  
その全貌を紹介しよう！

●LENGTH/全長

54.2フィート

●WIDTH/幅

48.3フィート

●HIGHT/高さ

25.0フィート

●WEIGHT/重量

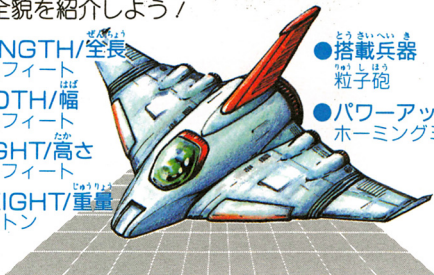
32.0トン

●搭載兵器

粒子砲

●パワーアップ兵器

ホーミングミサイル



ギガントス軍から地球を守るために、飛び立ったスペースフォースの勇者よ！ 人類はすべてを君にかけている。戦え、ファルシオン！！

# しょうかい アイテム紹介

宇宙空間を飛ぶアイテムをキャッチしよう。君のファルシオンがパワーアップするぞ!!

## スピード<sup>アップ</sup>UP



6段階に分けて、ファルシオンのスピードが速くなっていく。ハイスピードで敵に挑め! <sup>アウト</sup>OUTになると通常のスピードに戻ってしまう。

## ホーミングミサイル

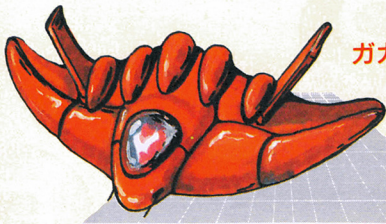
これを取ると逃げる敵のあとを追いかけて、撃墜する追撃ミサイルが発射できるんだ。一つ取ると5発までミサイルを打てるぞ!

<sup>アウト</sup>OUTになるとミサイルはなくなる。



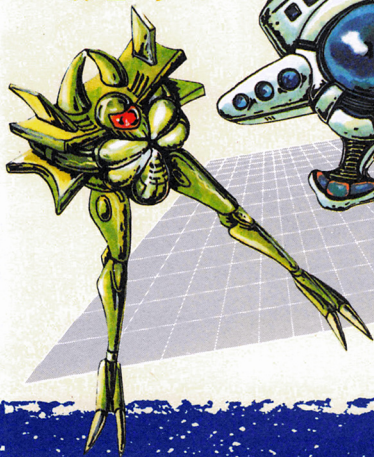
# 敵キャラクター大紹介

各ステージごとに、ファルシオンを苦しめるギガントス軍が出現！ さまざまな攻撃をしかけてくるぞ。攻撃をかわし、粒子砲、ホーミングミサイルをうまく使って撃墜するのだ。そこで、気になる敵キャラクターを紹介しておこう。君の健闘を祈る！！

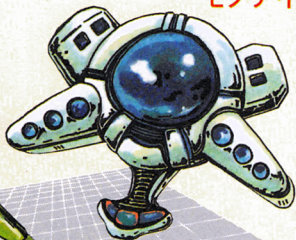


ガガ

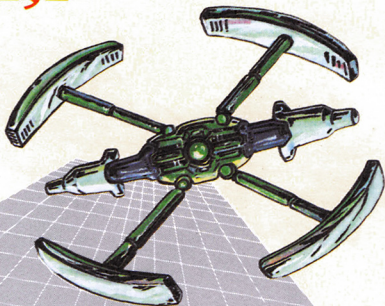
ミチューン



モノアイ

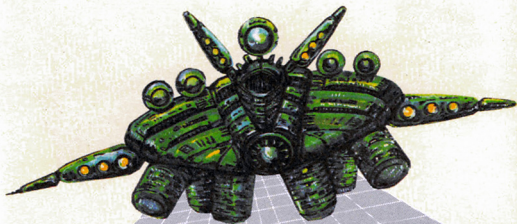


## スーター





じゅうじゅうん  
重巡シド

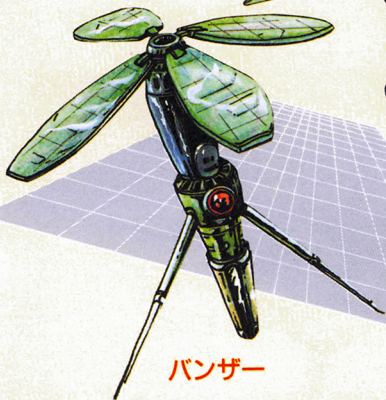
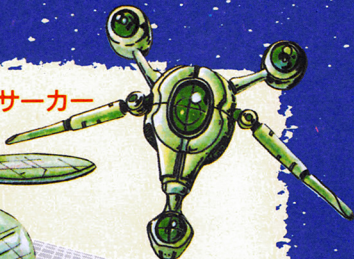


てき だいしょうかい  
敵キャラクター大紹介

くうは  
空母 アッシュ



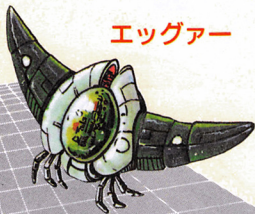
バーサーカー



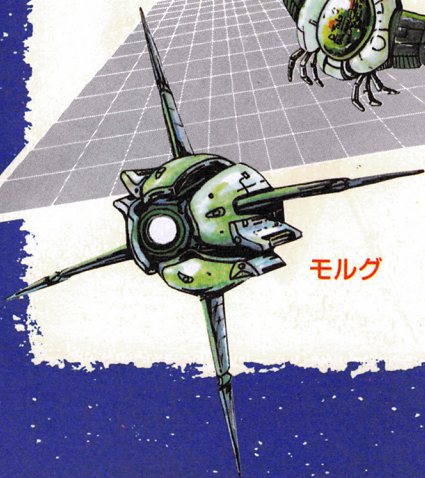
バンザー

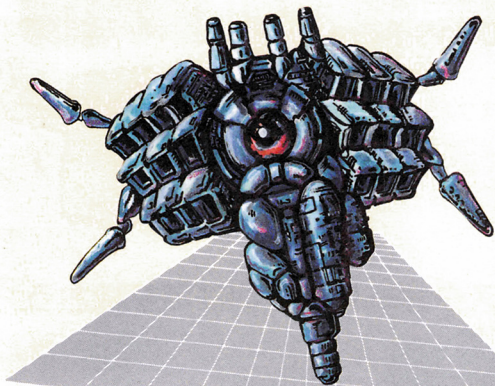
でき だいしゅうかい  
敵キャラクター大紹介

エッグアー



モルグ



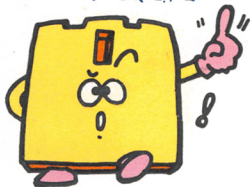


じゆんこう う ちゆうかん  
巡航宇宙艦 ノイエス

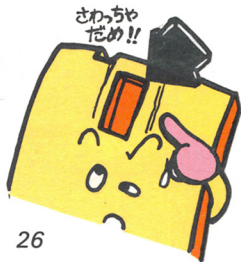


おほ  
これだけは覚えておいて  
ちゅう い じ こう  
ほしい注意事項

ディスクカードはカセットよりもデリケート。注意事項を守ってやらないと、こわれてしまうぞ！



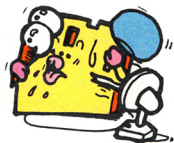
たい せつ と あつか  
ディスクカードは大切に取り扱いおう



ディスクカードの窓から見える茶色の磁気フィルム部分には、絶対に指などで、直接触れないで！ それから、その部分を汚したり、傷つけたりしないように気をつけよう！



●ディスクカードは、湿気や暑さにはとっても弱い。だから、風通しのよい涼しい場所に保管するようにし



よう！



●ホコリはディスクカードの大敵なんだ。ゴミゴミしたところは大キライ！ また、直射日光の当る場所にも置かないようにしましょう。



●磁石を近づけると、データが消えちゃうぞ。磁石だけでなく、テレビ、ラジオなどにも磁力があるから、近づけないように気を付けよう！

●折りまげたり、踏んづけたりするのは、もってのほか。いつもプラスチックのケースの中に入れておこう！



# ディスクシステムが

せいじょう さ どう  
正常に作動しなくなったときには



ディスクシステムが正常に作動しないときには、画面に異状を知らせるエラーメッセージが表示されるよ。キミのディスクシステムでエラーが出たら、下の表を参考にして原因を調べよう！

エラーメッセージ	内容と対処方法
DISK SET ERR. 01	ディスクカードがちゃんとセットされていない。カードを取り出し、もう1度セットしなおそう。
BATTERY ERR. 02	ディスクドライブの電圧が規定値以下になっている。乾電池を新しいものと交換しよう。
ERR. 03	ディスクカードのツメが折れている。ほかのカードを使うか、ツメのところにテープをはる。
ERR. 04	違ったメーカーのディスクカードがセットされている。カードをよく確かめよう。
ERR. 05	違ったゲーム名のディスクカードがセットされている。カードのゲーム名を確かめよう。
ERR. 06	違ったバージョンのディスクカードがセットされている。カードをよく確かめよう。
A.B. SIDE ERR. 07	ディスクカードの表と裏が逆にセットされている。
ERR. 08	違った順番のディスクカードがセットされている。カードをセットする順番を確かめよう。
ERR. 20~	上の方法で処置できないときは、ディスクカードを買ったお店か、発売元へ相談しよう。

**HOT  
NEWS**

# コナミからビデオが出るぞ

いよいよコナミビデオコレクション登場。  
魅力の全12作を同時発売いたします。



**オリジナルアニメ第一弾!**

エックス

## X電車で行こう

鬼才、りん・たろうが放つファン  
待望の新作SFファンタジー

「監督」りん・たろう

「音楽」山下洋輔

「原作」山野浩一

**¥12,800**

**アニメ化決定!!**

No.1ゲームから誕生した  
完全オリジナルアニメ。  
ただいま制作進行中!

**沙羅曼蛇**  
サ ラ マ ン ダ

GAME  
BGV

爆発的人気のゲームをそのままビデオで。

- ★アーケードゲームから、ダイレクト収録。
- ★スピード感あふれる映像と迫力のオリジナル・サウンド。
- ★魅力のラストシーンはもちろん、全ステージを完全に再現。



¥3,500



¥3,500



¥3,500

## コナミベストVol.1

グラディウス(20分)・ツインビー(20分)・コントラ(20分)

3作全ステージを1本にまとめて収録 ¥10,000

# 11月6日ビデオショップに集合

■アニメーション  
X電車で行こう  
■コナミゲームBGV  
グラディウス  
ツインビー  
コントラ

コナミベストVol.1  
■ピュアスポーツ(サーフィン)  
"ラジカルライド"  
"テイクオフ"  
"ウイニングライド"

■コメディ  
ジェリー・レイスの  
双子の鶏フン大騒動  
てなもんや三度笠 Vol.1  
Vol.2  
■ホンコン・オリエンタル・ムービー  
精霊少女組

ファミコン初!リアルフライトシミュレーション登場!



ファミコンカセット **10月27日発売 5,300円**

フライトジャケットが当たる、キャンペーン実施中!

TM & © 1987 PPC. Used Under Authorization by Konami.

# USAS<sup>TM</sup>



## ウサス

© KONAMI 1987

面・白・多・彩、考古学ロマン。

史上初、プレイヤーが喜・怒・哀・楽をもった。  
MSXの常識を超えた、マルチプレイヤー  
アクション。 魔術を使って雨をあやつり、  
日をさえぎり、君がこの物語を完結させる  
のだ！ まったく新しいジャンル、マジカル  
ギミックストーリー。発売間近！

**MSX2対応 1Mビット**

**10月24日発売 5,800円**





1987年10月21日初版

発行 コナミ株式会社

〒101 東京都千代田区神田神保町3丁目25 TEL. 03-264-5678(代)  
〒561 大阪府豊中市庄内宝町1丁目1-5 TEL. 06-334-0335(代)  
〒810 福岡市中央区天神2丁目8-30 TEL.092-715-2367(代)  
〒060 札幌市中央区北1条西5丁目2-9 TEL.011-232-3778(代)

### コナミ最新情報

(北海道地区) 札幌 011(851)3000 (北陸地区) 新潟 025(229)1141  
(東北地区) 秋田 0188(24)7000 (関西地区) 大阪 06(334)0399  
青森 0177(22)5731 (四国地区) 松山 0899(33)3399  
(関東地区) 東京 03(262)9110 (九州地区) 福岡 092(715)8200

© KONAMI 1987

禁無断転載

ファミリー・コンピュータ・ファミコンは任天堂の商標です。





KDS-FAL



T4988602 53094 0