

JFD-DRD

 **DISK SYSTEM**
ファミリーコンピュータディスクシステム

ドルイド

DRUID

—— 恐怖の扉 ——



No.04

JALECO®

DRUID

恐怖の扉



目 次

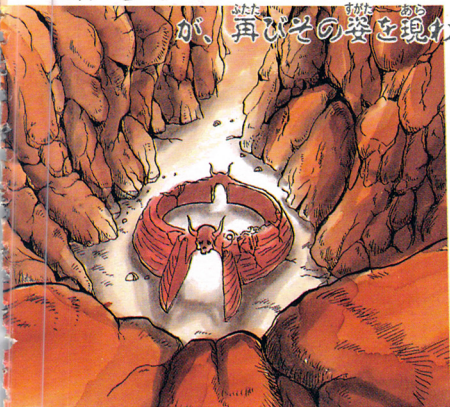
- ▶ ストーリー..... 2
- ▶ ゲームを始める為の前準備..... 8
- ▶ さあ、ゲームを始めよう..... 10
- ▶ 登場キャラクターの紹介..... 14
- ▶ アイテム紹介..... 20
- ▶ ネーミングとレイティング..... 28



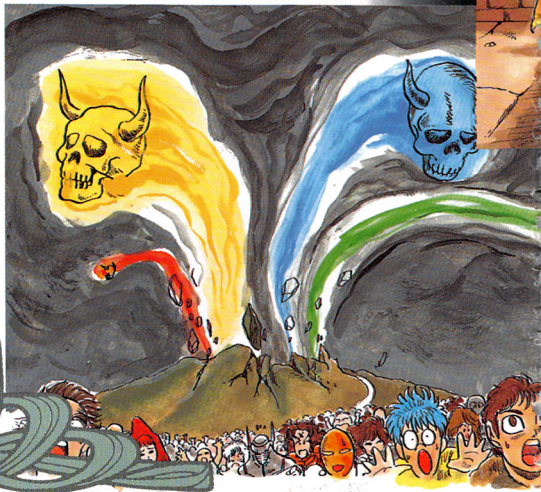
おはなし

おお 愛の国、美と平和の国アルスタ
 一。人々は永遠の幸福と、神の絶対的な
 力を信じ静かにくらしていた。その昔、
 魔界の門より現れたスカルと、神々と
 の間で激しい戦いがくりひろげられ
 たことさえ、人々の記憶から遠
 のきつつあった。

たしかにスカルは、デビルズ
ゲートに封印された。だが決して
絶滅した訳ではなかった。そしてとう
とう彼らの人間達への復讐の念は、ある
大きな力となって、開く筈のない門の鍵を
一瞬にして打ち砕いた。そして4匹のスカル
が、再びその姿を現わしたのだ!!

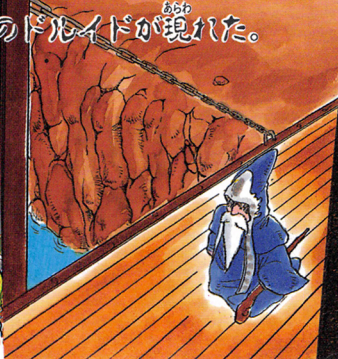
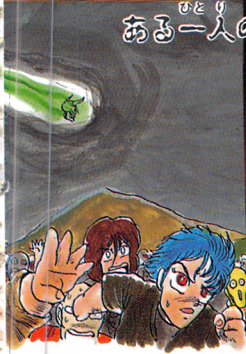


そら
空からは、4つの暗黒が神殿に落下し
じゃしん ほう
邪神を奉じるフォモール族が、
ぞく
四方から
せ い
アルスターに攻め入った。






しゆちば か ひとびと
修羅場と化したアルスター。人々は
ほうほうの皇で国を逃げだした。
つぎつぎ ころ ひとびと すく すべ
次々と殺されていく人々を救う術も
なく、ぼうぜんと立ちすくむ王の前に
あるひとりのドルイドがあらわれた。



身^みなりは粗^そ末^{まつ}だが、真^ま白^{しろ}い髭^{ひげ}と、おだやか^{しりよぶか}で思^め慮^も深^{しん}げな目^めを持^もったその老^{ろう}人^{じん}は、
王^{おう}に向^むかっ^いてこ^いう言^いった。
「全^{すべ}ては解^{わか}っ^わてお^わりま^わす。私^{わし}は吟^{ぎん}遊^{ゆう}詩^し人^{じん}、
そ^すし^おて多^まく^{ほう}の魔^ま法^{ほう}も心^{しん}得^えてお^わりま^わす。
旅^{たび}の途^と中^{ちゆう}、神^{かみ}が私^{わし}にこ^この地^ちをそ^そし^{ひと}て人^{ひと}々^{びと}
を救^{すく}うよ^ように^いと^い言^いわ^われま^ました……………」



わたし
「私はドルイドの誇りにかけて、
スカルを倒しましょう！」

かつて、^{おお}大いなる^{あい}愛の^{くに}国、^び美と^{へい}平和
の^{くに}国と呼ばれた、ここアルスターの
地^ちで、^{りかり}光と^{やみ}闇の^{はか}戦いが^{また}再び^{はじ}始まろう
としていた…。

はじめまえじゅん び ゲームを始めるための前準備

き どう ディスクシステムを起動しよう

ファミリコン^{ほんたい}本体
とRAMアダプタ、ディスク
ドライブを^{ただ}正しく^{せつぞく}接続してから
^{ほんたい}本体のPOWERをONにする。



すると左下のタイトル画面が出てくるので、ディスク
ドライブにディスクカードの^{サイド}SIDE Aを^{うえ}上にしてセッ



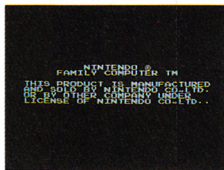
トしよう。

うまくいかな

いときは^{せつぞく}接続

を^{かくにん}確認してね。

ここで^{エー}A、^{ビー}B、^{サイド}SIDE、^{エラー}ERR、
 07と出たときは、ディスクカ
 ードを1度取り出し、SIDE
^{エー}Aと^{サイド}Bを見直して、^{ビー}SIDE
^ドAを^{エー}上に^{うえ}セットしよう/
 うまくいけば、ここで^{した}下の^{よう}様
 なゲームタイトル画面が出てくる。



^{がめん}画面の^し指示に^{したが}従い、^{スタート}START ボタンを^お押すとゲーム^が画面
^{めん}に進めるぞ。

もしうまく起動しないと
 きには32ページの一覧表^{いちらんひやう}
 で^{げんいん}原因を^{しら}調べて、それに
^{おう}応じた^{しよ}処置を^ちしてね。



さあ、ゲームをはじめよう

が めんひょう じ ぶ ぶん せつめい 画面表示部分の説明

ドルイドのライフ

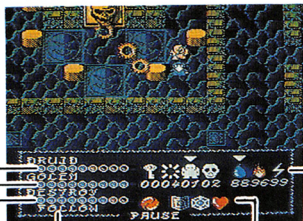
ゴーレムのライフ

デストロイ

たお てき かず
(倒した敵の数)

ゴーレムのコントロール

さんしゅう
(P14~P15を参照)

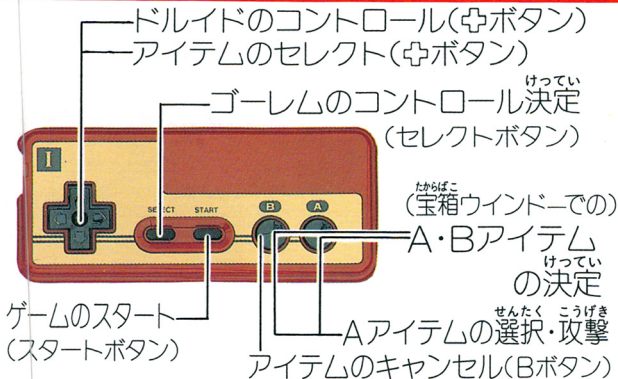


ビー
Bアイテム

エー
Aアイテム

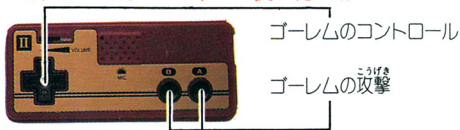
- コンティニューは3回^{かい}までできます。
- セーブはありません

コントローラーの使い方^{つか かた}



このゲームは、変則^{へんそく}2P(ゲーム中に1Pから2Pに切り換え^{き か}
 が可能^{かのう})。そこで、IIコントローラーの使い方^{つか かた}だ!!

IIコントローラー^{つか かた}
の使い方



神殿に入り込んだスカルを倒せ!!

- アルスターの神殿は、地上1階、地下7階からなっています。
- デビルズゲートから飛び出した4匹のスカル達は、石像に宿って、神殿の3・5・7・8の各フロアにいます。小敵を倒しながら、それらのスカルの像を壊して 行って下さい。
- フロア8のスカルの像を壊すと、いよいよ4匹のスカルは1つになって、その正体を現します。A・B様々なアイテムで、スカルに挑戦して下さい。
- 各フロアへの移動は、階段を使って行かないです。

フロア3▷



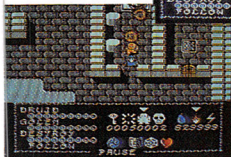
フロア5



ちゆう い
注意!!

たお つぎ
スカルを倒さないと、次の
すす
フロアには進めないぞ!!

◁フロア7

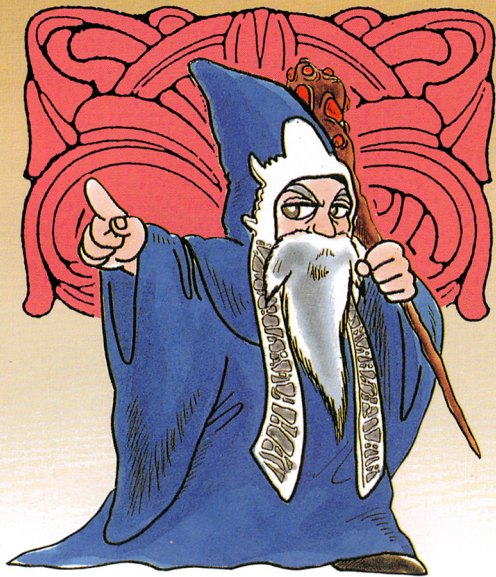


フロア8

たお ひ けつ
スカルを倒す秘決

かげ
ゴーレムの陰になって、
こうげき
スカルの攻撃をよけな
せつよく
がら、スカルに接触す
る。そして一気に💀だ!!

どうじょう
登場キャラクター



◁ドルイド(DRUID)

ケルト^{ぞく}族^{ぎんゆう}の吟遊詩人^{しじん}。全国^{ぜんこく}を旅^{たび}して色々^{いろいろ}な出^で来事^{きごと}を語り^{かた}伝える^{つた}。だが、中^{なか}には、多^{おほ}くの魔^ま法^{ほう}を心得^{こころえ}ている者^{もの}もいる。彼^{かれ}は、アルスター^{しんにゅう}に侵入^{たお}したスカルたちを倒^{ため}す為^たに立ちあがった、勇気^{ゆうき}あるドルイドである。

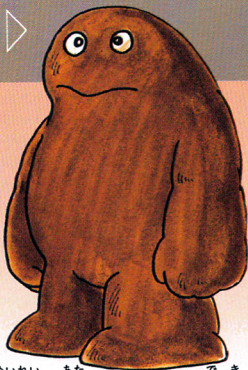
彼^{かれ}には、火^ひ、水^{みず}、稲妻^{いなづま}を自由^{じゆう}に使いこなす力^{つから}がある。常^{つね}に護身用^{ごしんよう}としてゴーレム^{げぼく}という下僕^ひを引きつれている。



魔法陣^{まほうじん}(ペンタグラム)に乗^のって、体力回復^{たいりよくかいふく}!

ゴーレム(GOLEM)▷

ドルイドの^{げ ぼく}下僕。
^{てき}敵に^{たい あ}体当たりして、^{まも}ドルイドを守る。1Pの
 時は、セレクトボタン
 で、^{ウ エ イ ト}WAIT(待つ)、^{フ オ}FO
^ロLLOW(ついてくる)、
^{ア タ ッ ク こうげき}ATTACK(攻撃)の3つの^{めいれい}命令^{あた}を与える^{でき}ことができる。



- 1人で遊ぶときは、
 Iコントローラーの
 セレクトボタンで…。



FOLLOW



WAIT

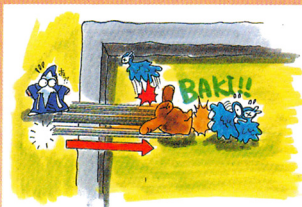
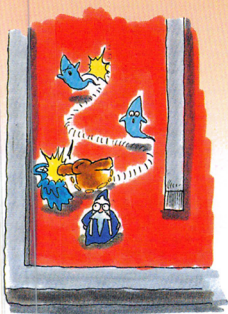


ATTACK

ゴーレムは変則2P(プレイヤー)。ゲーム途中で、
1人用から2人用に切りかえて遊ぶこともできます。

- セレクトボタンを押して
2PLAYERと表示され
たら、2人で遊ぶことが
出来る。

2Pの場合ゴーレムの操作は
もちろんIIコントローラーだ!!



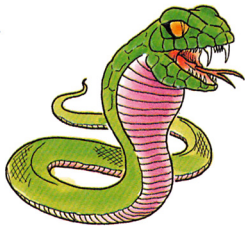
IIコントローラーの+で、
方向を決定し、Aを押すと、
ゴーレムが壁を突き破って
突進するぞ!!

Bボタンを押しながら、コント
ロールすると、ゴーレムの動き
が速くなる!!

おそ とき たち
ドルイドに襲いかかる敵キャラ達!!



◁デビル



スネーク▷



◁スケルトン



スライム▷



◁ゴースト



ララック▷



◁レイス

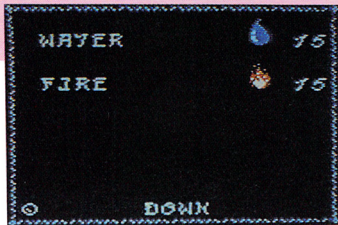


ビートル▷

たからばこ

宝箱をあけると ウインドーが!!

①を^{じょうげ}で上下させて、
Aボタンを押せば、ア
イテムがとれます。



いらない時は^{とき}Bボタンで解除^{かいじょ}します。

- 図の^ず様に、^{よう}DOWNの表示^{ひょうじ}がある時は、それを^{えら}選んでAボタンを押せば、ウインドーがかわります。^{アップ}UPを^{えら}選べば、^{まえ}前のウインドーにもどります。

- 攻撃^{こうげき}はAボタンで    を、Bボタンで     ^{しょう}を使用^{しよう}することができます。

アイテムはA、B2種類^{しゅるい}!!

○Aアイテム

^{かいすうせいげん}回数制限がある。
^{しょう}使用すると減^へっていく。

○Bアイテム

^{かいすうせいげん}回数制限がない。
^も持っている間中^{あいだじゅうこうりよく}効力がある。

Aボタンで攻撃こうげき



WATER
ウォーター



FIRE
ファイヤー



LIGHTNING
ライトニング



KEY
キー



EXPLOSION
エクネリス

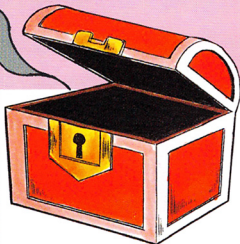


GOLEM
ゴーレム



CHASS
ケイオス

Bボタンで使用し よう



Aアイテム

とびら扉をあ開けるためのかぎ鍵が
1つふえる。

い一定時間、じ自分の
け気配をけ消す。

ゴーレムが1匹びき
ふえる。

が画面上の敵を、めんじょう
てき
ぜんめつ全滅させる。

Bアイテム

親切なアイテムと
いじわるなアイテムがあるよ。



DOUBLE
ダブル

ひ みる かみなり こし
火、水、雷を2個使
よう ぶん へ
用すると1個分減る。



DOUBLEROB
ダブルロブ

じょう き こう か たま
上記の効果プラス弾
てき っ
が敵を突きぬける。



TRIPLE
トリプル

ひ みる かみなり こし
火、水、雷を3個使
よう ぶん へ
用すると1個分減る。



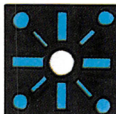
TRIPLEROB
トリプルロブ

じょう き こう か たま
上記の効果プラス弾
てき っ
が敵を突きぬける。



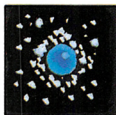
HEAVEN
ヘブン

Aアイテムを使うと
ドルイドのライフが
減る。



CHARGER
チャージャー

Aアイテムのパワー
アップ。



VIRTUE
ヴァーチュ

レイティング(順位)
があがる。



STARTLE
スタートル

なん い ど じょうしょう
難易度が上昇する。

Bアイテム

ゲームをしながら、アイテムの
特徴をおぼえよう。



SURE
サー

ドルイドが^{かわ}川から^う受けるダメージが〇〇〇なる。



SPIRITS
スピリッツ

ペンタグラムに乗っ^のた^{とき}時の^ラLIFEの^イ〇〇^フが^{はや}早くなる。



HAZE
ヘイズ

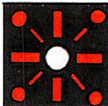
^{てき}敵が〇〇〇〇なる。



ENDURANCE
エンデュランス

ドルイドの^ラLIFEの^イ〇〇^{かた}方がゆつくりになる。

○の中にはどんなことばがはいるかな？



TUMBLER
タンブラー

たま
弾が○○○○
なる。



HARDEN
ハーデン

？



ENDURANCE G
エンデュランスG

ゴーレムの^{ライフ}LIFEの
○○^{かた}方がゆっくりに
なる。

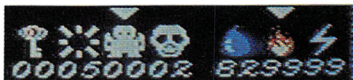












DRUNK
ドラंक

コントロールが
○○になる。

Aアイテム、Bアイテムの セレクトのし方と使用法



Aアイテム



- スタートボタンでポーズをかけて、Aボタンで   、Bボタンで     を選びます。
ポーズを解除し、A、Bそれぞれのボタンで、
それぞれのアイテムを使用して下さい。
(   は敵によって使いわけて下さい。)







Bアイテム

- Bアイテムは宝箱をあけた時に  で選んで、
Aボタンを押せばとることができます。
アイテムを交換したい時は  でBアイテムの
上にある▽を捨てたいアイテムの上に持ってい

Bアイテムの中には、いじわるな マイナスアイテムも含まれているぞ!!

き、で宝箱ウインドーのを、ほしいアイテムのところに持って行って、Aボタンを押します。

- 宝箱ウインドーを見て、何もほしくない時には、Bボタンで解除すれば、ゲーム画面にもどります。
- Bアイテムは、1つとれば持っている間中、効力があるので2つ以上は必要ありません。

    はAアイテムの強化用アイテムです。同時に、2つ以上持てないアイテムですから、ドルイドにとって一番有効だと思われるものをAボタンで選びましょう。

きみ 君はライトマスターになれるか？

レイティング(順位)は、次の3つの項目で決定されます。

1. 宝箱を開けた回数(少ない程よい)
2. DESTROY(敵をどれだけやっつけたか)
3. 最終的に持っていたアイテム(不利なものの程よい)

ネーミングの仕方

ゲームが終了して、レイティングが決まると下の画面にかかります。

✚ボタンで文字を選んでA

ボタンで決定して下さい。

6文字まで登録できます。

最後にENDを入力して終わりです。

●バックスペースは、最後に入力した文字を消すためのもの



1. Light Master. ^{ライト・マスター} 光の使者

2. High Druid. ^{ハイ・ドルイド} 大司祭

3. High Priest. ^{ハイ・プリースト} 高僧

4. Conjurer. ^{コンジュラー} 祈禱師

5. Magic Master. ^{マジック・マスター} 大魔法使い

6. Illusionist. ^{イリュージョニスト} 幻術師

7. Priest. ^{プリースト} 祭師

8. Lore Master. ^{ロー・マスター} 魔法使い

9. Potion Master. ^{ポーション・マスター} 錬金術師

10. Cleric. ^{クレリック} 牧師

11. Spirit Master. ^{スピリット・マスター} 霊媒師

12. Lore Seeker. ^{ロー・シーカー} 学者

13. Seer. ^{シー} 予言者

14. Acolyte. ^{エクレイト} 伴僧

15. Apprentice. ^{エプレンティス} 見習い

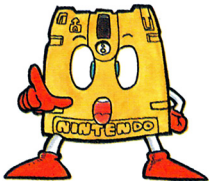
16. Half-Wit. ^{ハーフ・ウイト} おろかもの



●エンディングは3種類。ライトマスターには特別のエンディングが待っているぞ//

まも
これだけは守ろう

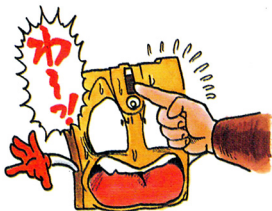
つか かた
ディスクカードの使い方



ディスクカードは**いま**までのカセットよりもデリケート。注意事項を**まも**ってやらないと、こわれちゃうぞ！

たいせつ と あつか
ディスクカードは大切に**取り扱**おう

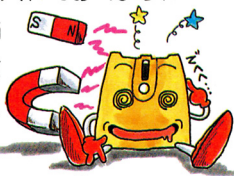
●ディスクカードの**まど**から見える茶色の磁気フィルム部分には、**ぜったい**に**ゆび**などで**ちよくせつ**ふれな**い**で！ それから、そこを**よご**したり**きず**つかけたりしないように**き**気をつけよう。



●^{しっけ}湿気や^{あつ}暑さにはとっても
^{よわ}弱い。^{かぜとお}風通しのよい^{すず}涼しい
 場所^{ばしょ}に^{ほかん}保管しよう。



●ホコリはディスクカード^{たいてき}の大敵
 なのだ。いつもプラスチックのケ
 ース^{なか}の中に入れておくように！



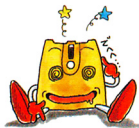
●^{じしゃく}磁石を近づけると、データ^{ちか}が消
 えちゃうぞ。テレビ、ラジオなど
 も^{じりよく}磁力があるから、^{ちか}近づけないよ
 うにしてね。



●^ふ踏んづけたり、^け蹴ったりするの
 はもってのほか。^{たいせつ}大切に^{あつか}扱うよう
 にしてね！

ディスクドライブの赤ランプ^{あか}がついている^{とき}時は、EJECT^{イジェクト}
 ボタンや本体^{ほんたい}のRESET^{リセット}ボタン、電源^{でんげん}スイッチ^でに手^てを触
 れちゃダメ。ディスクシステム^{せつめいしょ}の説明書^よもよく読もう！

ディスクシステムが正常に 作動しなくなったときには…



ディスクシステムが正常に作動しないときには、画面に異常を知らせるエラーメッセージが表示されるんだ。君のディスクシステムでエラーが出たら、下の表を参考に原因を調べよう！

エラーメッセージ	内容と対処方法
DISK SET ERR. 01	ディスクカードがちゃんとセットされていない。 カードを取り出し、もう1度セットしなおそう。
BATTERY ERR. 02	ディスクドライブの電圧が規定値以下になって いる。乾電池を新しいものと交換しよう。
ERR. 03	ディスクカードのツメが折れている。ほかのカー ドを使うか、ツメのところにテープをはる。
ERR. 04	違ったメーカーのディスクカードがセットされ ている。カードをよく確かめよう。
ERR. 05	違ったゲーム名のディスクカードがセットされ ている。カードのゲーム名を確かめよう。
ERR. 06	違ったバージョンのディスクカードがセットさ れている。カードをよく確かめよう。
A, B SIDE ERR. 07	ディスクカードの表と裏が逆にセットされてい る。
ERR. 08	違った順番のディスクカードがセットされてい る。カードをセットする順番を確かめよう。
ERR. 20~	ファミコン本体とディスクシステム、カードを 買ったお店か、発売元へ、相談しよう。

このたびはジャレコの「DRUID—恐怖の扉」をお買
い上げいただきまして誠にありがとうございます。
なお、ゲーム内容などについての電話でのお問い合わせには、一切お答えできませんので、ご了承ください。



ド ル イ ド

DRUID

— 恐 怖 の 扉 —



LICENSED FROM ©FIREBIRD SOFTWARE 1987. PROGRAMMED FOR NINTENDO
DISK BY JALECO. EXPORT OUTSIDE JAPAN PROHIBITED.

1988年3月1日初版 ©1988 JALECO LTD.

JFD-DRD

No.04

発行 **JALECO**® 株式会社ジャレコ

〒158 東京都世田谷区上用賀5-24-9

TEL 03-420-2271(代表)



JFD-DRD



T4907859104049