



**K.AMUSEMENT
LISING CO.**

ケイアミューズメントリース株式会社

本社 〒158 東京都世田谷区用賀2-39-17 用賀駅ビル
ファミコン事業部 〒102 東京都千代田区平河町1-5-3 大和屋第二ビル4F
大阪支店 〒530 大阪市北区西天橋3-6-22 北大阪屋ビル

KACテレホンサービス

東京 03(239)7131 大阪 06(365)0040

「怒」いかりのいろんな情報が聞けます。

© 1986 K.AMUSEMENT LISING CO.
© 1986 SNK ELECTRONICS CORP.

怒 IKARI

取扱説明書



KAC-1K

任天堂

ファミリーコンピュータ™



このたびは、「ファミリーコンピュータ用カセット「怒」
いかり(KAC-IK)」をお買い上げいただきまして、誠
にありがとうございました。

ご使用の前に、取扱い方、使用上の注意等、この「取
扱説明書」をよくお読みいただき、正しい使用法でご
愛用ください。

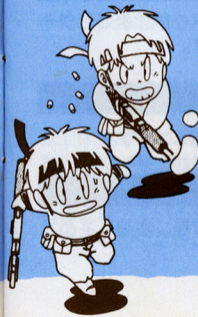
なお、この「取扱説明書」は大切に保管してください。

(使用上の注意)

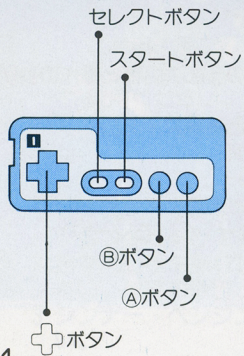
1. 精密機器ですので、極端な温度条件下での使用や保管および強い
ショックを避けてください。また絶対に分解しないでください。
2. 端子部に手を触れたり、水にぬらすなど汚さないようにしてくだ
さい。故障の原因となります。
3. シンナー・ベンジン・アルコール等の揮発油でふかないでくださ
い。

もくじ

P1~2	1. コントローラーの各部の名称と操作の説明
P3~5	2. 戦車の操作
P6	3. パワーアイテムと補給アイテム
P7~8	4. 戦場での注意事項
P9	5. ゲームストーリー
P10~11	6. 敵キャラクターと得点
P12	7. ワンポイントアドバイス(怒マーク)



1. コントローラーの各部の名称と操作の説明



STARTボタン

タイトル画面時に押すとゲームがスタート。また、ゲーム中はポーズボタンとして機能します。

SELECTボタン

1人プレイ、2人プレイを選ぶのに使用します。

+ ボタン

押した方向に主人公が移動し、手投げ弾、銃弾もその方向に発射されます。

⑨ボタン

手投げ弾発射用のボタンです。

⑧ボタン

マシンガン発射用のボタンです。

ご注意

以上は主人公が人間の時の操作です。銃弾と手投げ弾の残数は、画面上方の両サイドに表示されます。戦車に乗っている時の操作は3～5ページをごらんください。



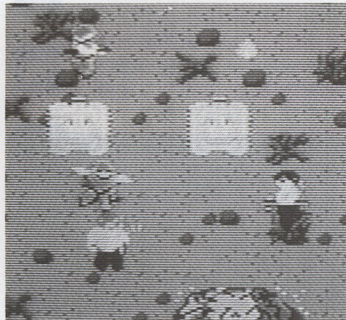
2. 戦車の操作

- このゲームの主人公は戦車に乗って戦うことができます。乗っている間は敵のマシニングンの弾ではやられません。ただし、手投げ弾や地雷、ミサイル、火炎放射機、爆裂兵に当るか、エネルギー(画面に表示、最大99)がなくなると動けなくなり、数秒後に爆発します。また、戦車は川、海、沼地(黄色い点々の地面)には入れません。

①乗り方、降り方

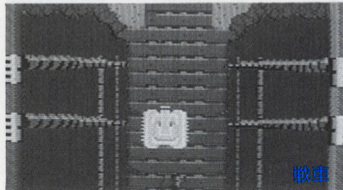
点滅している戦車は乗り込み可能です。主人公を戦車に重ね、**A**ボタンを押すと乗車します。また、**A**ボタンを押しながら**B**ボタンを押すと主人公は戦車から降ります。

乗車………**A**ボタンを押す。
降車………**A**ボタンを押しながら
 Bボタンを押す。
自爆………**B**ボタンを押しながら
 Aボタンを押す。



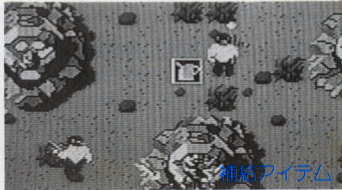
②戦車砲の打ち方、その他

戦車に乗るとマシンガンが使えなくなるかわりに、戦車砲をBボタンで発射出来るようになります。発射方向は、Aボタンを押しながら十字ボタンで決定します。



③エネルギーの補給

戦車はエネルギーが0になると動けなくなり、爆発します。エネルギーがなくなる前に補給しましょう。



3. パワーアイテムと補給アイテム


F ……銃弾が貫通弾になる。


L ……射程距離が長くなる。


S ……発射速度が速くなる。

B ……手投げ弾のパワーアップ。

K ……画面上の敵兵全滅。

 ……手投げ弾、戦車の主砲弾の補給。

 ……銃弾の補給。

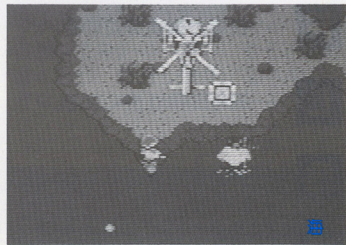
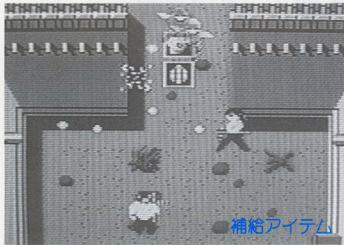
 ……戦車のエネルギーと銃弾、手投げ弾の補給。

※その他にも、かくされたパワーアイテムがあります。

4. 戦場での注意事項

①弾ぎれに気をつけろ！

銃弾、手投げ弾、戦車のエネルギーは使
うとなくなります。早目の補給を。

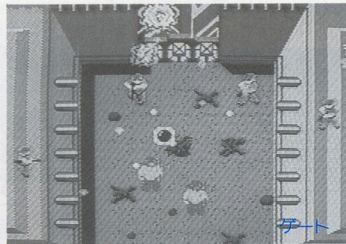
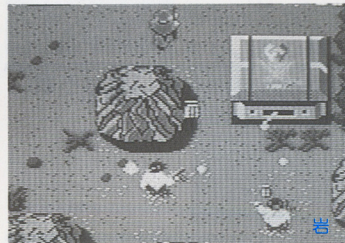


②海、川、沼地は地獄だ！

これらの地形では主人公の動きがにぶく
なります。陸上戦以上の注意が必要です。

③岩やカベを利用せよ！

コース上の障害物は、しつこい敵が来た
時のかくれミノ。ただし手投げ弾には気
をつけよう。



④突破できないゲートはない！

どのゲートにも弱点があります。じっく
り探してみましょう。戦車に乗っていれ
ば、かなり楽です。

5. ゲームストーリー

●いったい敵は何物だ！



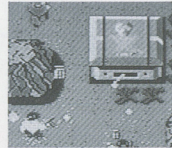
密命を受けて某国に侵入したラルフとクラークは、そこで敵の猛攻にあう。たった2人の侵入者に対して、この攻撃は激しすぎる！
2人は何かの存在を感じながら戦い続けるのだった……。

6. 敵キャラクターと得点



敵兵

100pts.
)
200pts.



トーチカ

600pts.

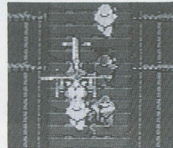
敵戦車

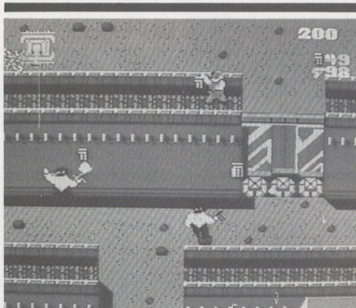
800pts.



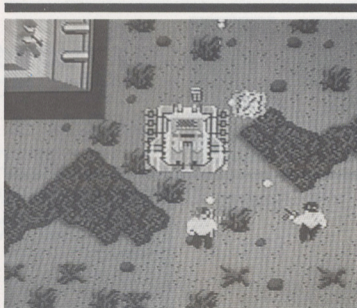
ヘリコプター

600pts.





ゲート 1,000pts.



重戦車 1,000pts.

7. ワンポイントアドバイス

● 敵の性格、弾すじを読みめ！

同じ敵兵でも動きが違うのがあるから要注意。
むやみに前に出ると敵のエジキになるので前進するならゆ
っくりと。

● チームプレイでやっつけろ！

敵は先に進んでいる方の主人公をねらってくるから、ど
ちらかの主人公をオトリにして前進しよう。

● よくばると怒ダマ(ミサイル)が来るぞ！

同じ場所で止まっていると、どこからともなくミサイルが
飛んでくる。点数かせぎもホドホドに。

怒