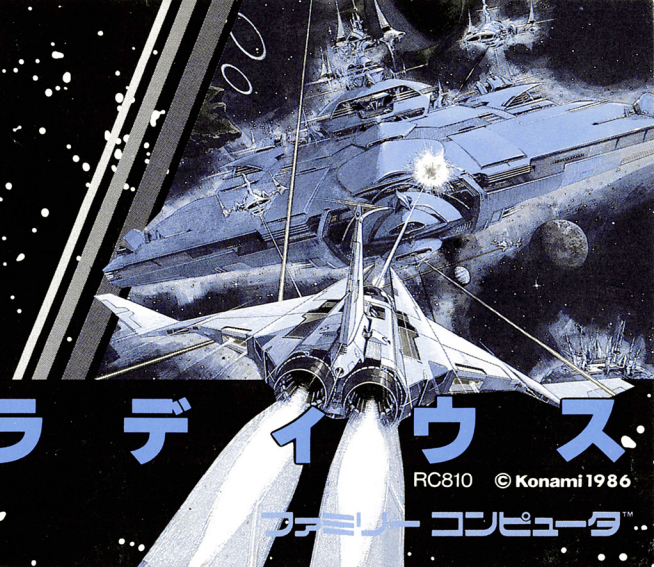


Konami®
SOFTWARE

Konami®
遊び方



グラディウス

RC810 © Konami 1986

ファミリーコンピュータ™

「ファミリーコンピュータ」は任天堂の商標です

コナミ株式会社

〒102 東京都千代田区九段南2丁目3-14 TEL03(262)9111(代)
〒564 大阪府吹田市豊津町17-33 TEL06(380)1331(代)

このたびはコナミの“グラディウス”をお買い上げいただきまして、
誠にありがとうございます。プレイされる前にこの説明書をお読み
いただきますと、より一層楽しく遊べます。正しい使用法でご愛用
下さい。

P2 ストーリー

1

P3 遊び方

2

P5 パワーアップの種類

3

P7 宇宙侵略されたスペースプラント

4

P10 キャラクターの紹介

5

P14 必殺テクニック

6

使用上の注意

- 精密機器です。強いショック、極端な温度条件下での使用や保管は避けて下さい。また、分解は絶対にしないで下さい。
- 故障の原因となりますから、端子部に触れたり、水にぬらしたりしないで下さい。
- カセット交換の際、必ず電源をお切り下さい。
- エキスパンドコネクタ内(端子部)へ指や金属片を入れないでください。故障の原因となります。

1.

ストーリー

母なる美しき惑星**グラディウス**は、亜時空星団バクテ

リアンの激しい宇宙侵略攻撃により絶滅の危機に

ひんしていた。我々の惑星**グラディウス**を守る

ために、超時空戦闘機・**ビックバイパー**が今、

暗黒の宇宙に飛び立った。壮大なる異次元空間とバクテリアンの総攻

撃が**ビックバイパー**を待ちうける。めざすは敵要塞ゼロス。エネルギー

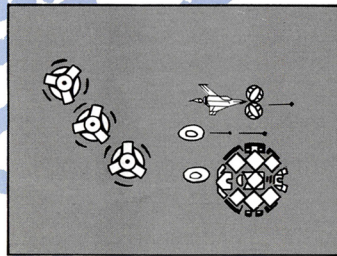
カプセルを集め、パワーアップだ！ **グラディウス**を救えるのは君

しかない。勇気と集中力で、さあ、発進せよ！

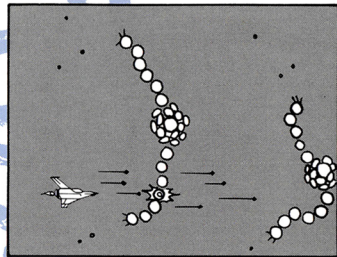
君の使命は、ピックパイパーに乗り込み、ゼロスを破壊することにある。グラティウスに平和をとりもどすことができるのは君だけなのだ。

- 浴びせ来る敵の砲弾をかわしながら、次々と出現する敵を破壊してステージを進めます。
- プレイヤーの攻撃力を増すためにパワーアップをします。パワーアップの方法はパワーカプセルを持った赤い敵や、4機以上の編隊でくる敵をすべてやっつけ、カプセルを奪い取ってパワーアップ！(P5参照)
- 1PLAYERの時、Ⅰコントローラーを使用します。
2PLAYERの時、Ⅰ・Ⅱコントローラーを使用します。
注) 1PLAYERの時、Ⅱコントローラーでも使用できます。

- ダッカーは画面左端の上下から突然出てくるので気をつけよう。
 - マザー円盤をやっつけるには、オプションをマザーに当てると楽に爆破できる。
- (図3)



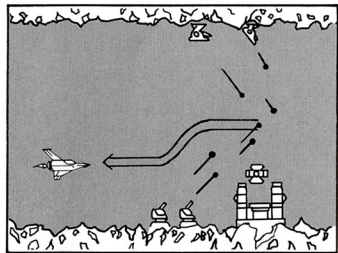
(図3)



- 触手は腕の赤玉を狙えば腕を爆破できる。また、中心核を爆破すると全体が爆発する。
- (図4)
- バリアは赤くなるとあと一発の被弾で失ってしまうので、次のバリアを用意しておこう。

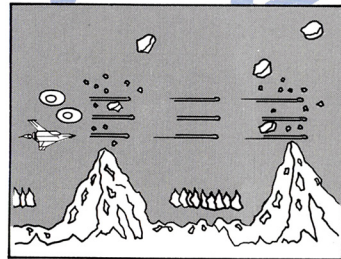
(図4)

- 赤い敵は逃がさず攻撃し、パワーカプセルを奪い取ろう。
- パワーセレクトは画面下の表示をよく見て、ステージに合ったパワーアップを選択しよう。
- 敵の弾はプレイヤーを狙ってくるので、前後に引きつけたりして、狙い撃ちされないようにしましょう。(図1)



(図1)

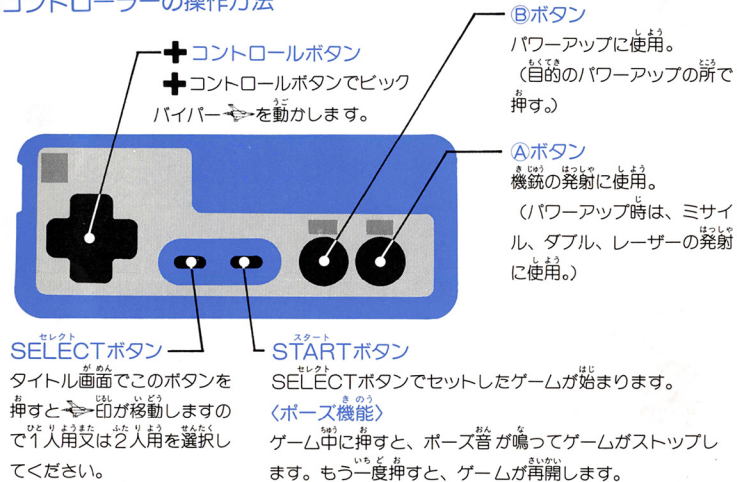
- 火山では逃げるばかりでなく、レーザーとオプションで岩石をやっつけてハイスコアを狙おう。(図2)



(図2)

- 青いパワーカプセルを取ると画面上の敵を全て消滅させる事ができるんだ。

● コントローラーの操作方法



3. パワーアップの種類

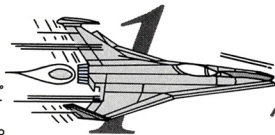
- パワーアップの方法 赤いパワーカプセルを取るとセレクトサインが変わります。



希望するセレクトサインが光ったら、Bボタンを押してください。

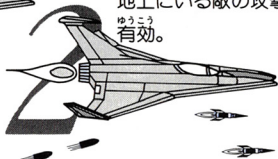
1 SPEED UP (スピードアップ)

これを取るごとに、スピードアップができます。



2 MISSILE (ミサイル)

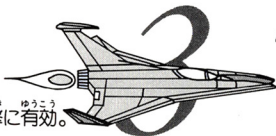
地上攻撃用ミサイル。
地上にいる敵の攻撃に有効。



3 DOUBLE (ダブル)

2方向ビーム砲。

天井にいる敵の攻撃に有効。

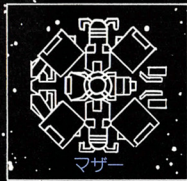


6. ひっさつ 必殺テクニック



☆極秘事項

- ゲームの中にはボーナスポイントや隠し操作があります。君はいくつ探し出せるかな？
- 1・2・3ステージで、ある条件がそろつと1ステージ分ワープする事ができます。



マザー

ポイント
3000PTS

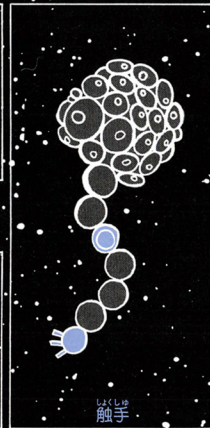
ちゅうがたえんばん
ゼロス中型円盤



ダグム

ポイント
1000PTS

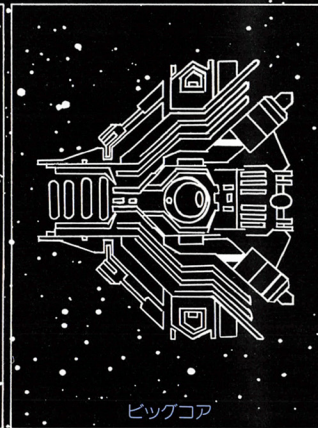
スクランブルハッチ



しよくしゆ
触手

ちゅうしん
中心5000PTS

うで
腕1000PTS
う ちゅうぞうしよくしよくしゆ
宇宙増殖触手



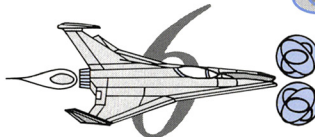
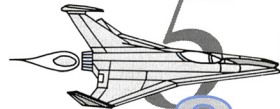
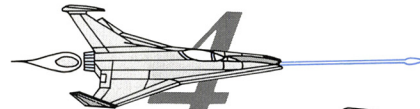
ビッグコア

ぜんたい
全体10000PTS

なか
中 500PTS
おおがた ぼ かん
ゼロス大型母艦

4 LASER (レーザー)

レーザービーム砲。貫
つうりよく きょうりよく
通力のある強力ビーム。



5 OPTION (オプション)

2体まで付ける事がで
き、分身からもミサイ
ル、ダブル、レーザー
こうげき
攻撃ができます。

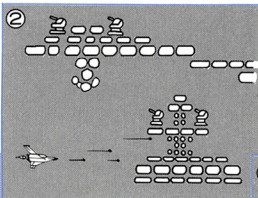
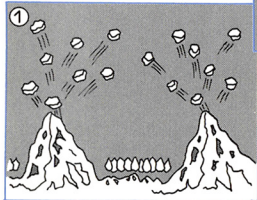
6 ? (バリア)

敵の玉を5発まで耐え
ることができる。赤色
になるとあと一発の被
弾でバリアを失う。

注) 同時にいくつものパワーアップが出来ますが、
ダブルとレーザーを同時に使用する事はできません。

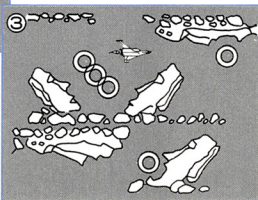
①火山ステージ

以前は緑におおわれた平和な衛星であった。しかし、ゼロスの侵略により、ゼロス軍の前衛基地と化してしまった。



②ストーンヘンジステージ

アステロイドの岩石群を再構成し、宇宙基地として築いたもの。



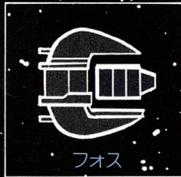
③モアイステージ

古代から宇宙の守り神として造られたモアイ像。ゼロスはこれを恐怖のイオン砲台に改造した。



ザブ

100PTS
時空間移動爆雷



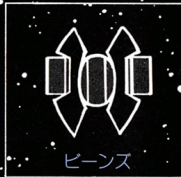
フォス

100PTS
ゼロス標準巡洋機



ラッシュ

100PTS
ゼロススクランブル編隊



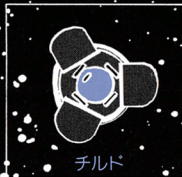
ビーンズ

100PTS
遊撃偵察機



ウスカ

100PTS
ゼロス輸送船



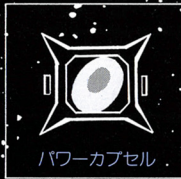
チルド

100PTS
ゼロス小型円盤



アメーバ

100PTS
有機抗体



あか ポイント
赤500PTS

パルスエネルギーカプセル



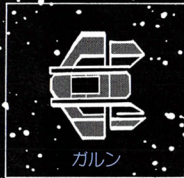
ポイント
100PTS

非武装域哨戒機



ポイント
100PTS

ゼロス標準戦闘機



ポイント
100PTS

ゼロス高速戦闘機



ポイント
100PTS

歩行型対空ロボット



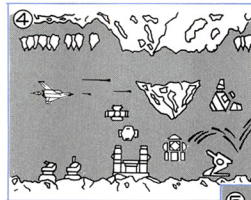
ポイント
100PTS

機動ロボット



ポイント
100PTS

プラズマ対空砲

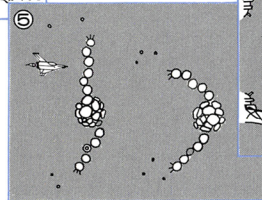


④逆火山ステージ

第1の火山ステージ
と同じく地上基地
であるが、天と地が逆
になっている。

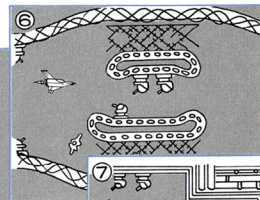
⑤触手ステージ

宇宙に浮遊する触手
生命体。他の物体を
感知すると強い毒性
の玉を出す。



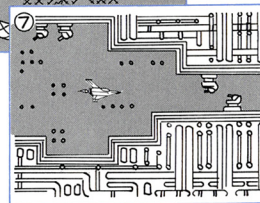
⑥細胞ステージ

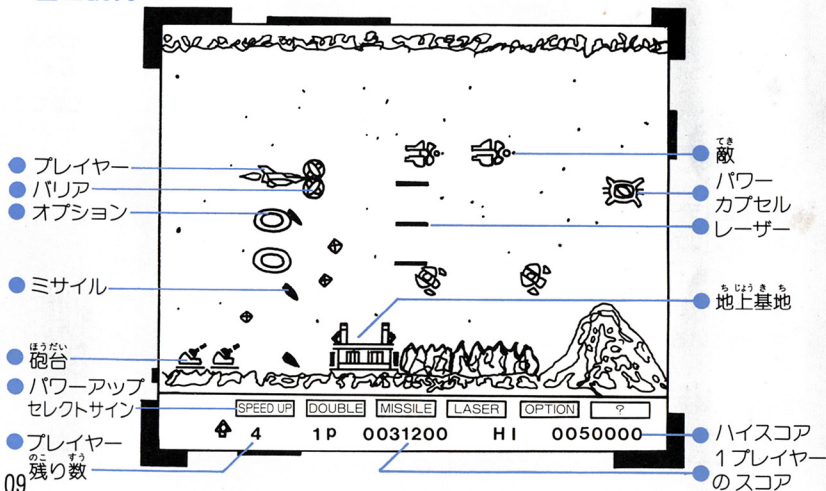
大きな細胞組織から成る未知の世界
である。細胞内には外敵から身を守
るため、アメーバが侵入者を追撃する。



⑦ゼロス要塞ステージ

最終ステージである。この要塞は最深部にある巨大な脳
(バイオコンピュータ)によって制御されている。



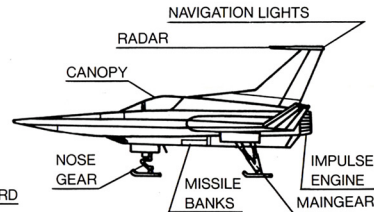
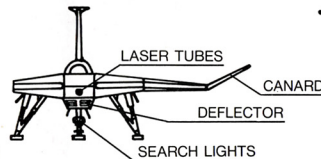


5. キャラクターの紹介

—ビックバイパー—

●グラディウス星防衛軍が誇る最新鋭のスターシップ。
コンパクトな機体設計ながら強力なパワーを備えている。

LENGTH_49.5ft WIDTH_51.0ft
HEIGHT_20.0ft WEIGHT_38t
ENGINE_IMPULSE POWER DRIVE
WEAPONS_BEAM, LASER, MISSILE,
2 OPTIONS



VIC VIPER
MODEL BP-456X STAR FIGHTER
DESIGN KONAMI